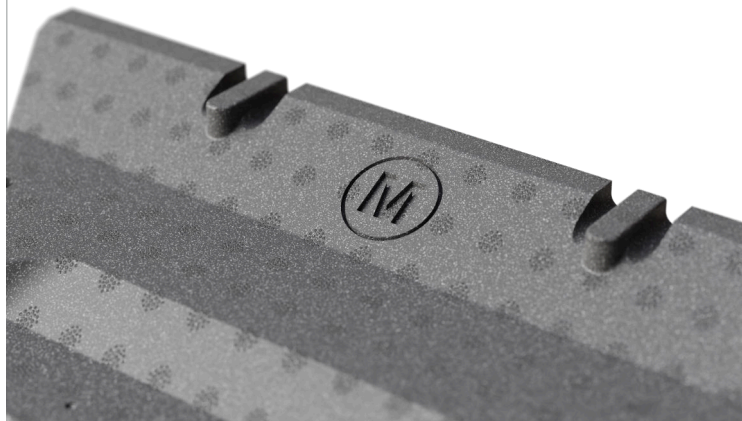
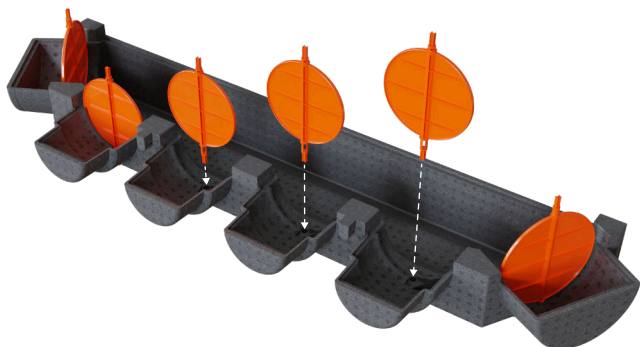


1

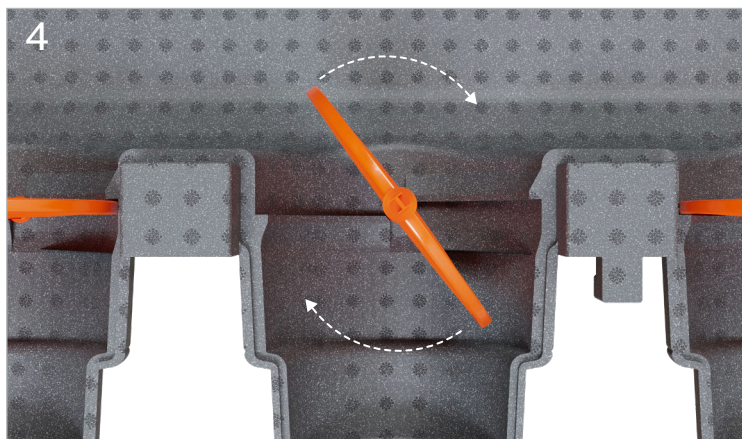

Chaque plénum est livré avec : 2 sangles de fixation (Nouveau), Une mousse d'étanchéité (compriband), une pochette de bouchons ABS ainsi que cette notice. (volets livrés séparément)

2

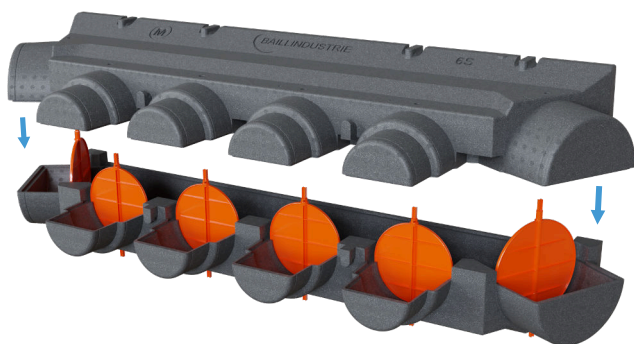
ATTENTION : L'une des moitiés du plénum comporte un repère « M » (ServoMoteurs) Les servomoteurs doivent être installés sur cette moitié de plénum !


3


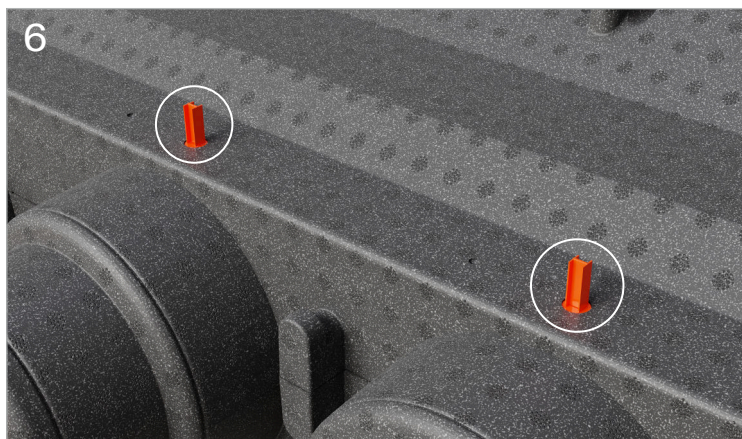
Commencez d'abord par insérer chaque volet ABS dans le plénum de soufflage. **Nous recommandons de les installer en position fermée.**

4


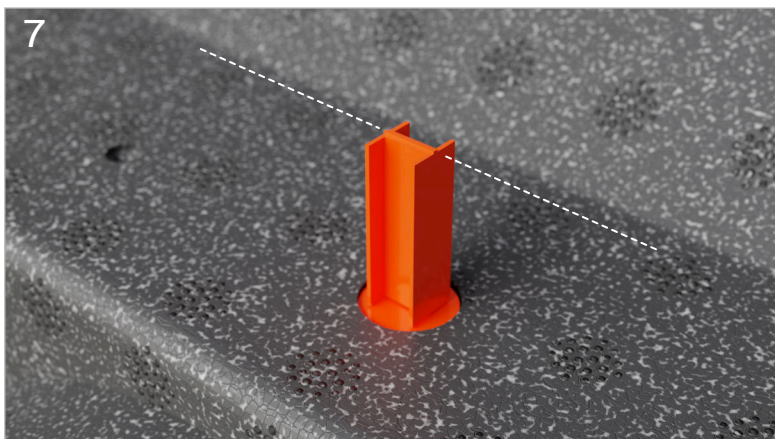
Vous constaterez que chaque piquage du plénum est pourvu de butées d'ouverture et de fermeture qui déterminent le sens de rotation du volet **Invariablement dans le sens des aiguilles d'une montre.**

5


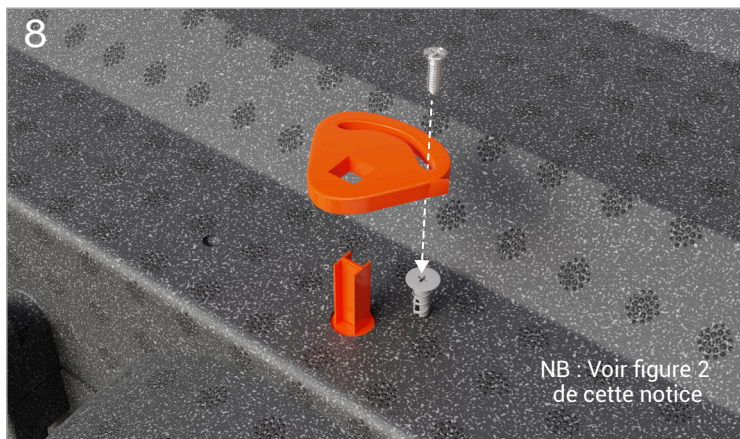
Refermez ensuite le plénum en faisant coulisser la partie supérieure

6


Veillez à ce que les axes des volets ressortent bien par les orifices.

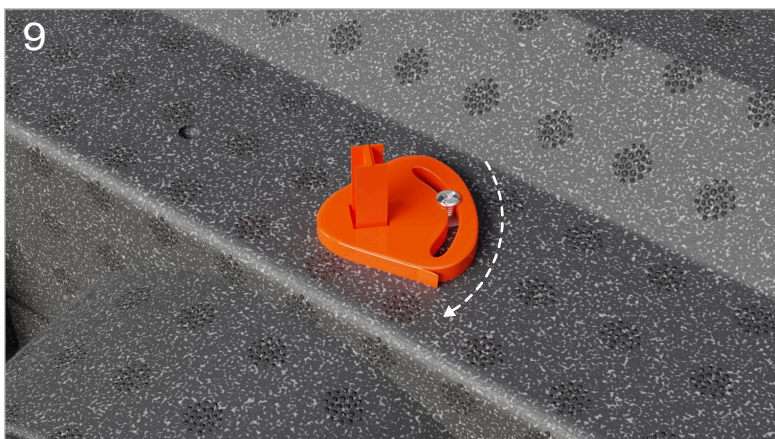


7
Notez que la partie supérieure de l'axe du volet vous donne l'indication sur la position (ouvert ou fermé) du volet à l'intérieur du plénum.
Dans le cas précis les volets sont fermés.



8
NB : Voir figure 2 de cette notice

Dans le cas d'un volet manuel vissez d'abord une cheville en nylon puis insérez le palier de guidage manuel et enfin la vis de serrage.



9
Faites pivoter le palier de guidage manuel selon le degré d'ouverture (débit nominal) souhaité puis serrez la vis pour bloquer l'axe.



10
NB : Voir figure 2 de cette notice

Dans le cas d'un volet motorisé, vissez la cheville nylon fournie avec chaque servomoteur, puis vissez fermement la pince anti-rotation



11
Enfin, clippez le servomoteur* dans la pince en veillant au placement des butées d'ouverture et de fermeture en fonction de l'axe du volet.



12
ATTENTION :

Les butées d'ouverture et de fermeture sont positionnées de la même façon pour l'ensemble des servomoteurs présents sur le plénum

*Scannez les QR codes ci-dessous pour accéder aux notices de câblage des servomoteurs 24V ou 230V

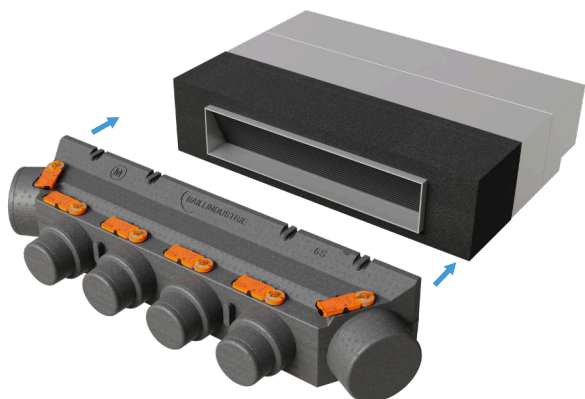


servomoteur 230V



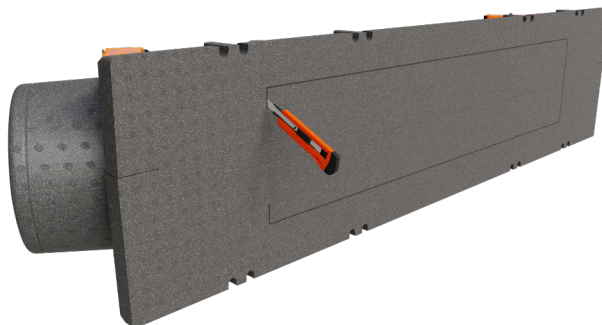
servomoteur 24V

13



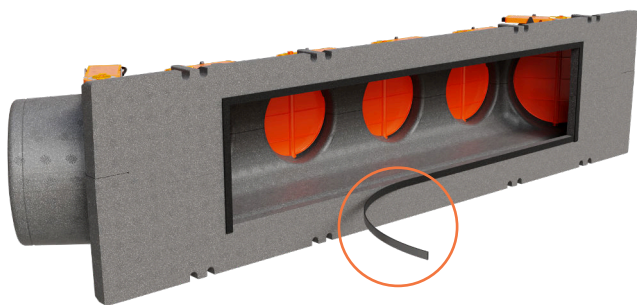
Pressez le plénum de soufflage contre le cadre de l'unité intérieure afin de marquer le dos du plénum et ainsi tracer l'empreinte de découpe. Vous pouvez aussi reporter la dimension du cadre à l'aide d'un mètre.

14



Découpez à l'aide d'un Cutter, ou d'un fil chaud en suivant méticuleusement l'empreinte ou le tracé de découpe.

15



Appliquez la mousse d'étanchéité sur tout le pourtour de la découpe à l'arrière du plénum.

16



Répétez la même opération pour le plénum de reprise puis appliquez les plénums de soufflage et de reprise contre l'unité intérieure.

17



Désormais, 2 sangles de fixation à serrage rapide sont systématiquement livrées dans chaque plénum

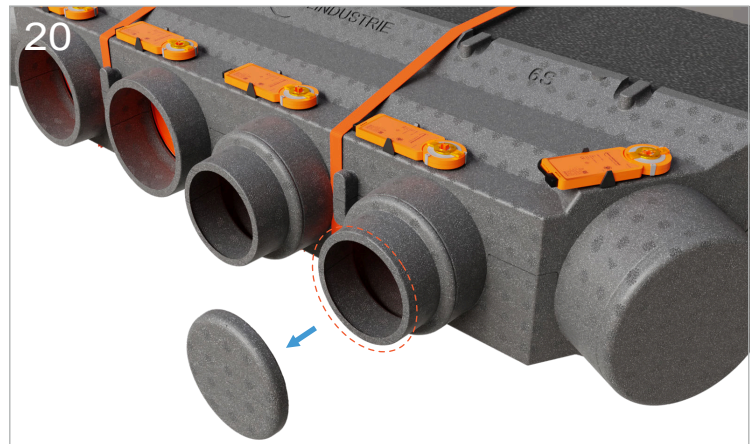
18



Vous pouvez faire passer les sangles de fixation au niveau des extrémités ou entre chaque piquage des plénums de soufflage et reprise



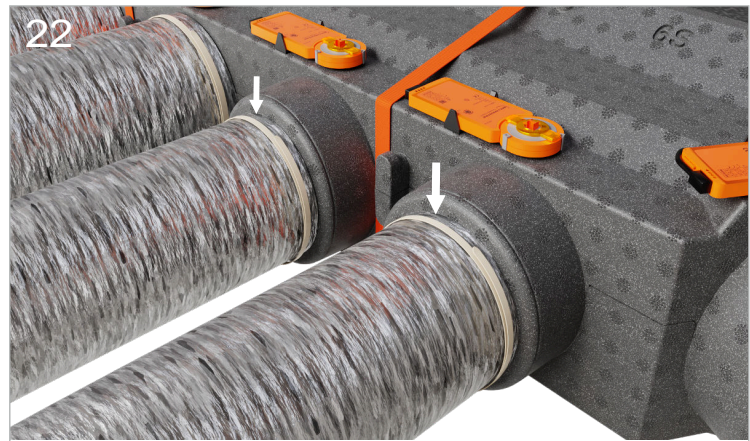
En suivant les lèvres de découpes prévues à cet effet, découpez les piquages selon les diamètres souhaités



Après une découpe, quelques copeaux ou résidus de PSE peuvent subsister sur la périmétrie du piquage, n'hésitez pas à les retirer.



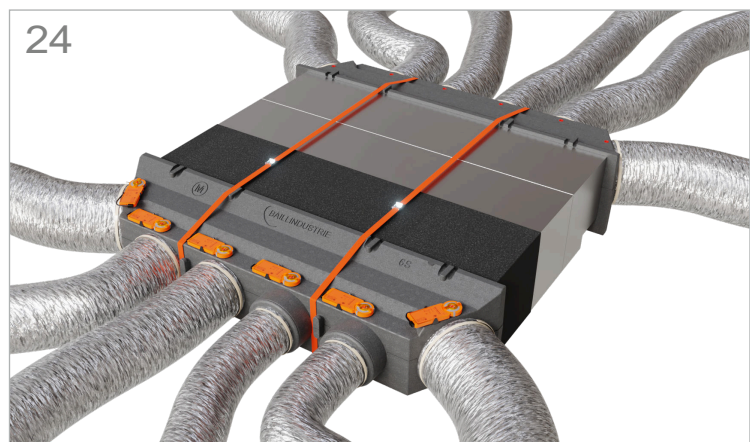
La forme légèrement cônique des piquages facilite grandement l'enclassement de la gaine. Répétez l'opération pour les autres piquages à raccorder.



Utilisez des liens de serrage pour achever la fixation de la gaine sur le piquage



N'oubliez pas d'insérer les bouchons ABS dans les orifices du plénum de reprise ou de soufflage selon les besoins.



L'installation des plénums de soufflage et reprise est maintenant terminée !